

Введение

– Боксы-багажники автомобильные ТУ29.32.30-001-02262655 (далее боксы), предназначены для транспортировки грузов массой не более 50кг (без усилителя). Для боксов с усилителем – не более 70кг. По дорогам общего пользования. Данное РЭ описывает монтаж, демонтаж изделия, требования к эксплуатации, хранению, транспортированию, утилизации.

– Любые операции, производимые с боксом, должны осуществляться в строгом соответствии с требованиями РЭ и ТУ.

– Действие данного РЭ распространяется на все серии изделия.

1 Описание

Боксы-багажники автомобильные должны эксплуатироваться в соответствии с назначением продукции.

Не допускается эксплуатация изделий совместно с поперечинами, не сертифицированными для применения на данном виде транспортных средств.

Не допускается превышение максимально допустимой нагрузки.

Бокс предназначен, для эксплуатации при температуре окружающего воздуха -30...+45°C. Эксплуатация бокса при других температурах не допускается.

При эксплуатации нужно учитывать максимальную нагрузку на крышу, разрешённую производителем транспортного средства, и максимальную нагрузку на поперечины.

Груз, находящийся внутри бокса, должен быть распределён равномерно и закреплён. В случае невозможности непосредственной фиксации груза (мелкие грузы, сыпучие грузы и т.п.), требуется использовать дополнительную упаковку, обеспечивающую возможность фиксации.

Движение с установленным боксом допустимо со скоростью, не превышающей максимально разрешённую ПДД.

При эксплуатации нужно учитывать максимально допустимую скорость, разрешённую производителем транспортного средства для движения с установленными поперечинами и боксом. И при движении руководствоваться наименьшим значением.

Не допускается перевозка в боксе легковоспламеняющихся, опасных, взрывчатых, отравляющих веществ, растворителей, красок, лаков, и прочих веществ, при разгерметизации которых возможно повреждение бокса и другого имущества участников дорожного движения.

Категорически запрещено размещать в боксе людей и животных. Это может привести к удушью и летальному исходу.

Категорически запрещено использовать бокс для игр. Не оставляйте детей наедине с открытым не закреплённым боксом.

Не допускается применение изделия не по назначению.

Перед началом движения водитель обязан убедиться в надёжности фиксации поперечин, бокса к поперечинам и груза внутри бокса.

Загрузка, разгрузка, монтаж и демонтаж бокса на ТС должны осуществляться на безопасном удалении от движущихся транспортных средств, детских площадок и оживлённых общественных мест.

При загрузке бокса убедитесь, что крышка полностью закрыта и плотно прилегает по всему периметру. После этого поверните ключ, выньте его из личинки замка. Не допускается деформация бокса грузом. Движение ТС с установленным боксом допускается только при закрытой на ключ крышке бокса.

При эксплуатации ТС с установленным боксом габаритный размер по высоте увеличивается, что необходимо учитывать при въезде на подземные парковки, в гаражи и при движении по дорогам с ограничением высоты.

При сильном боковом ветре необходимо учитывать, что площадь боковой проекции ТС увеличилась, при необходимости стоит снижать скорость движения.

Осуществляя погрузочные работы при сильном боковом ветре, нужно придерживать крышку бокса и учитывать, опасность ее произвольного закрытия. Не осуществляйте погрузочные работы если вы не уверены, что сможете удержать крышку и груз одновременно. Помните, в исключительных случаях под воздействием ветра могут возникнуть нагрузки способные разрушить бокс. Категорически запрещается мыть ТС с установленным боксом на автоматических мойках.

Изделие по окончании срока службы подлежит утилизации специализированными организациями.

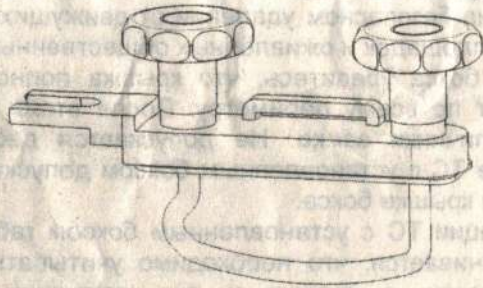
2 Комплектность

В комплект поставки входит:

- Бокс-багажник автомобильный	- 1 шт
- Ключ	- 4 шт
- Кронштейн крепления	- 4 шт
- Скоба	- 4 шт
- Прокладка кронштейна крепления	- 4 шт
- Ремешок крепления груза	- 2 шт
- Крепление для скобы (барашек)	- 8 шт
- Защитная наклейка (набор)	- 1 шт
- Руководство по эксплуатации	- 1 шт

3 Монтаж и демонтаж

Бокс состоит из корпуса, крышки, запорных и подъёмных механизмов. Корпус бокса в рабочем положении крепится на транспортном средстве на поперечины. Крепление к поперечинам осуществляется при помощи четырёх скоб



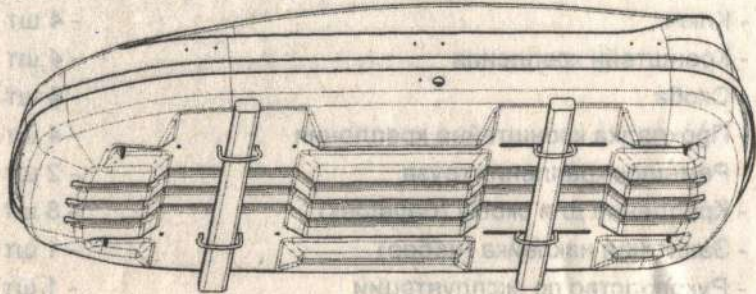
Перед установкой бокса нужно убедиться в надёжности крепления рейлингов и поперечин на ТС. Использование бокса совместно с незафиксированными или зафиксированными не надлежащим образом рейлингами и поперечинами не допускается.

Разместите бокс на поперечинах ТС. При правильной установке бокс должен стоять по центру относительно продольной оси ТС. Не допускается установка бокса по диагонали или задом по ходу движения. Дно бокса должно быть размещено параллельно относительно дорожного полотна.

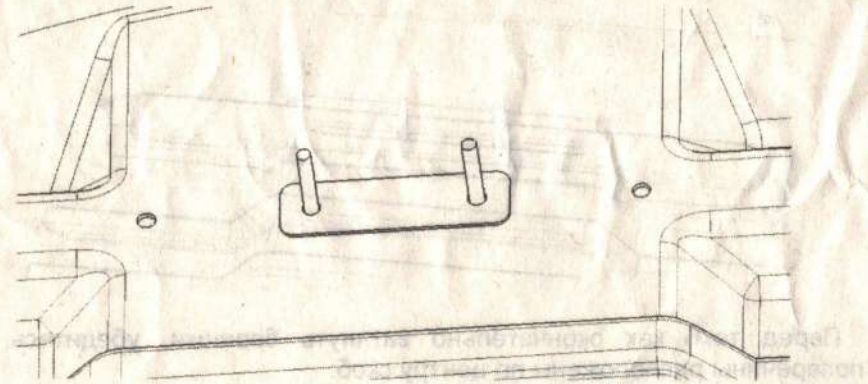
Осмотрите бокс. В случае наличия сколов, растрескиваний, нарушения работоспособности фурнитуры, некомплектности фурнитуры и при любых других неисправностях эксплуатация бокса категорически запрещена.

Проверьте чтобы бокс не касался антенны (при ее наличии на крыше ТС) и крышки задней двери ТС (в открытом положении).

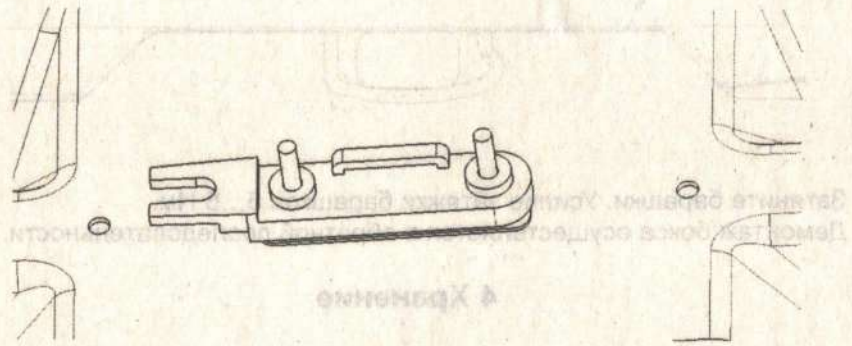
Установите крепления передних точек на место. Скоба заводится снаружи и обхватывает поперечину снизу. Концы скоб продеваются в отверстия корпуса бокса.



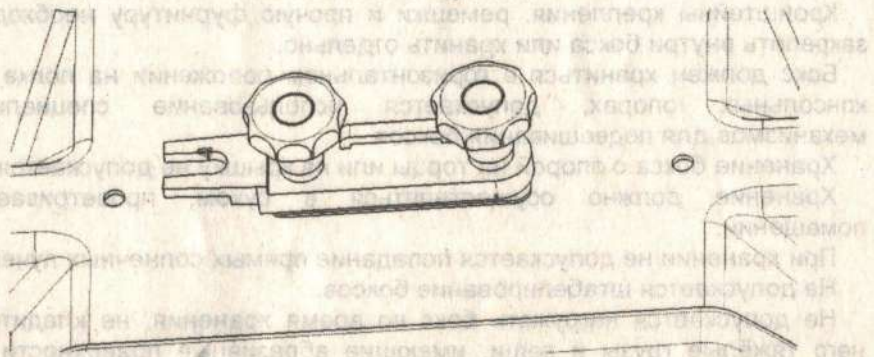
С внутренней стороны корпуса бокса на концы скобы наденьте прокладку кронштейна крепления.



Затем установите кронштейн крепления.

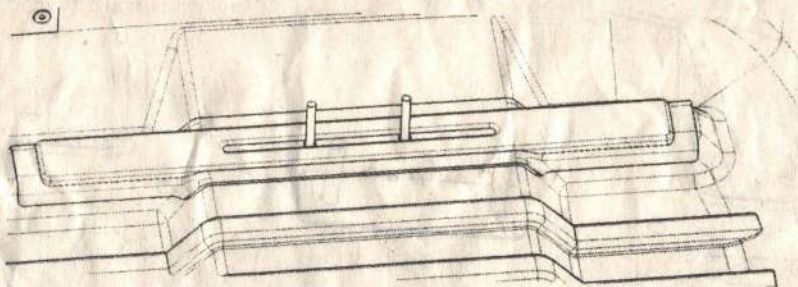


На концы крепления скобы наживите барашки.

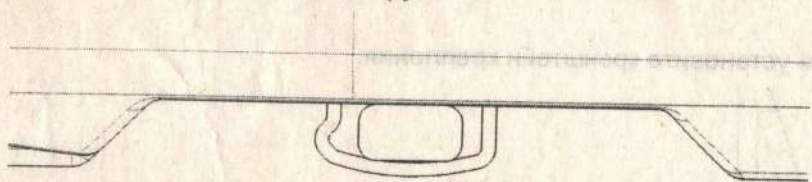


Задние крепления имеют регулировку в продольном направлении. Выставьте подвижную шторку в требуемое положение и установите скобу. Затем установите уплотнитель, кронштейн и барашки.

3



Перед тем, как окончательно затянуть барашки, убедитесь, что поперечины расположены по центру скоб.



Затяните барашки. Усилие затяжки барашков 5...6 Нм.
Демонтаж бокса осуществляется в обратной последовательности.

4 Хранение

Перед тем как убрать бокс на хранение, рекомендуется его вымыть, высушить и упаковать в заводскую упаковку.

Кронштейны крепления, ремешки и прочую фурнитуру необходимо закрепить внутри бокса или хранить отдельно.

Бокс должен храниться в горизонтальном положении на полке или консольных опорах, допускается использование специальных механизмов для подвешивания боксов.

Хранение бокса с опорой на торцы или на крышку не допускается.

Хранение должно осуществляться в сухом, проветриваемом помещении.

При хранении не допускается попадание прямых солнечных лучей.

Не допускается штабелирование боксов.

Не допускается нагружать бокс во время хранения, не кладите на него тяжёлые грузы и вещи, имеющие абразивные поверхности или острые края.

6

Не допускается хранить бокс в помещении совместно с химикатами - бензинами, клеями, растворителями и пр. ввиду возможного воздействия, оказываемого ими на материал, из которого изготовлен бокс.

Не допускается хранить бокс в непосредственной близости от нагревательных приборов, источников тепла и открытого пламени.

5 Маркировка

Маркировка осуществляется на упаковке изделия на стикере.

В маркировке указывается:

- Наименование предприятия-изготовителя
- Страна изготовления
- Сайт
- Адрес предприятия
- Обозначение изделия
- Информация о сертификации
- Дата изготовления
- Отметка ОТК

6 Упаковка и хранение

Боксы упаковываются в воздушно-пузырьковую плёнку. По согласованию с заказчиком возможны другие варианты упаковки.

Хранение боксов должно осуществляться в условиях УХЛЗ по ГОСТ 15150-69.

7 Гарантийные обязательства

Гарантийный срок эксплуатации изделия – 12 месяцев.

8 Информация о производителе

Общество с ограниченной ответственностью "АЗИМУТ"

www.maxbox.pro

+7 (499) 444-08-05

Юридический адрес: 603001, Нижегородская обл.,

г. Нижний Новгород, пл. Маркина, д. 3А, пом. П9

Почтовый адрес: 603152, Нижегородская обл.,

г. Нижний Новгород, ул. Ларина, д. 12 «Д»

ООО АЗИМУТ
СЛУЖБА КАЧЕСТВА
8-099-290-7055
КОНТРОЛЕР ОТК *AM*
ДАТА ПРИЕМКИ 21.03 2022

7